



le guide
Sport
Planète

des organisateurs
d'événements sportifs

fédéré par  **MAIF**



Parce que **#ChaqueActeCompte** sur le terrain de l'environnement aussi, les plus belles victoires sont collectives.

Dans le cadre de sa démarche **Sport Planète**¹, MAIF s'engage en faveur d'un **sport respectueux de la planète**.

Ce guide constitue l'un des supports ayant pour objectif d'aider l'ensemble des acteurs du sport à repenser leurs pratiques, pour les rendre toujours plus respectueuses de l'environnement. Organisateur de manifestations sportives, vous y trouverez des dizaines de pistes, trucs et solutions susceptibles d'orienter votre réflexion et de bonifier, pas à pas, votre engagement Sport Planète.

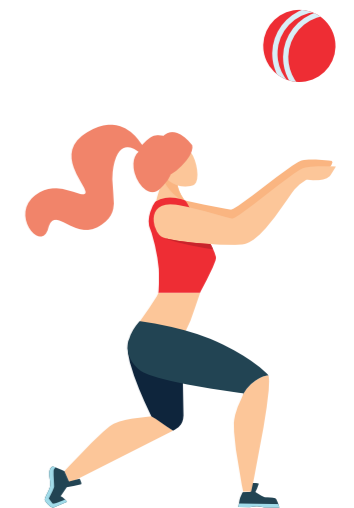
Pour autant, ce guide ne décrit pas l'ensemble des mesures réglementaires (obligations administratives générales ou protection des personnes) nécessaires à la bonne organisation d'un événement.

Ce guide s'est largement inspiré de la philosophie des **Eco-Games**², un concept d'événements éco-ludo-sportifs, créé en 2004 et porté par l'association SVPlanète - un Sport Vert pour ma Planète bleue.

Il s'appuie également sur la **charte des 15 engagements écoresponsables des organisateurs d'événements et des gestionnaires d'équipements sportifs**, édictée par la mission développement durable du ministère chargé des Sports³, en se focalisant sur les engagements environnementaux, cœur véritable de la démarche Sport Planète.

Les propositions contenues dans ce document s'appliquent à tous types d'événements sportifs, locaux, nationaux, internationaux, existant de longue date ou non, qu'ils soient individuels ou collectifs, s'exerçant en ville ou en pleine nature.

1. entreprise.maif.fr/sport
 2. eco-games.fr
 3. bit.ly/charte15engagements



Plantons le décor

Lorsque vous organisez un événement sportif, trois axes fondamentaux sont à privilégier pour le rendre le plus respectueux de la planète possible.



1

L'écoconception

Ne laissez derrière vous que l'empreinte de vos pas. **Un événement Sport Planète, c'est un événement à impact positif.**



2

La coconstruction

Solidaire, plutôt que solitaire : mettez sur pied des événements bâtis sur des projets qui font sens pour les personnes et pour les structures partenaires.



3

La constante préoccupation du local

Dans la mesure du possible, **mettez le local au centre** de l'organisation de l'événement.



Quelques principes de fonctionnement

Le minimalisme

Pourquoi faire avec si on peut faire sans ? Recentrez l'organisation des événements sportifs sur l'essentiel.

Les motivations

Identifiez les motivations qui vous animent, le cadre et les limites de votre action. **Quelles que soient ces motivations, il est important de connaître vos priorités et ce que vous pourrez réaliser.**

Les ressources

Quels que soient le lieu de pratique (intérieur, extérieur) et l'ensemble des acteurs sportifs que vous rassemblez, **la gestion des ressources constitue le fil conducteur de toute manifestation sportive Sport Planète**, des dossards au ravitaillement, en passant par la communication faite autour de votre événement.

L'extrasportif, aussi important que le sportif

Le programme sportif de **tout événement peut être accompagné d'un programme extrasportif fort**, axé sur des initiatives à visées sociétales et de protection de l'environnement¹.

Repenser la dimension économique du sport

L'économique au service de l'environnement et non l'inverse : le budget d'un événement sportif Sport Planète doit afficher sa sobriété, c'est-à-dire se centrer sur l'essentiel.

L'accessibilité

Un événement sportif Sport Planète est inclusif. Il doit s'adresser à tous, sans distinction, et permettre la participation du plus grand nombre (sportifs, public...).

¹ bit.ly/17objectifsDD



Action !

Organisateurs de manifestations sportives, voici maintenant **des pistes, trucs et solutions** pour orienter votre engagement en faveur de la planète !



Votre comité d'organisation, le management de votre équipe

Pour avancer sur le chemin du Sport Planète, il est nécessaire de réaliser un état des lieux initial et d'estimer, dès le départ, la force de l'engagement environnemental de votre groupe.

C'est à partir de cet **état des lieux** (où en sommes-nous ?) que **des objectifs** (où voulons-nous aller ?) **cohérents et réalistes** pourront être définis.

Ceux-ci seront susceptibles d'être atteints dès la première année, renforcés sur les éditions à venir ou planifiés

sur plusieurs éditions, en fonction de la difficulté de mise en œuvre que vous presentez¹.

Ce travail passera forcément par une **sensibilisation et une « formation » environnementale** (contenus et méthodologie) de vos équipes. Pensez-y !

¹ Cf. tableau des objectifs à atteindre, en page 20 de ce guide

Êtes-vous attachés à une cause environnementale particulière ?

Au cours de cette phase d'évaluation initiale, il est important de cibler son action : gestion des déchets, action contre les pollutions plastiques, préservation de la ressource en eau, des forêts, de la biodiversité...

Autant de questions susceptibles de lier votre événement sportif Sport Planète à une cause environnementale particulière.

Plusieurs cas de figures se présentent :



1



Vous ne désirez pas associer de cause particulière à la manifestation sportive que vous organisez.

Votre objectif Sport Planète pour les éditions à venir sera donc simplement **de bonifier l'impact environnemental** de votre événement.

Identifiez tous les leviers d'actions sur lesquels vous pouvez agir, hiérarchisez-les en fonction de vos capacités de mise en œuvre, et **mettez-les en application à votre rythme**, sans vous mettre la pression.

Telle l'histoire du colibri¹, chaque geste, même petit, fait avancer les choses !

2

Vous projetez d'associer une cause qui vous importe à l'événement que vous organisez.

Réduire l'empreinte environnementale de votre organisation s'accompagnera également d'une **sensibilisation spécifique de vos publics** à cette cause, que ce soit une communication dédiée en amont et pendant l'événement, le reversement d'une partie de vos recettes à une association défendant cette cause, le montage d'un village, d'une expo, voire d'animations et d'opérations spécifiques...

3

Vous désirez créer un événement spécialement dédié à une cause.

La cause elle-même va alors constituer le fil rouge de la conception à la mise en œuvre de votre événement sportif Sport Planète !

1. colibris-lemouvement.org/mouvement

2. initiativesoceanes.org

3. Objectif n° 14 des 17 objectifs de développement durable de l'ONU : « Vie aquatique »

4. Objectifs n° 13 (Lutte contre les changements climatiques) et n° 15 (Vie terrestre) des 17 objectifs de développement durable de l'ONU

5. p.unicef.fr/nuit-de-leau-2020

6. Objectif n° 6 des 17 objectifs de développement durable de l'ONU : « Eau propre et assainissement »



Voici quelques exemples d'événements sportifs qui se sont associés à une cause environnementale :

> **les Initiatives océanes²** est un dispositif d'incitation des collectivités locales, clubs, associations et particuliers à nettoyer les plages et les berges de plans d'eau, chaque année au printemps. Cette opération est coordonnée par la Surfrider Foundation Europe, en partenariat avec MAIF, soucieuse de trouver une solution à la multiplication des déchets aquatiques, auxquels les surfeurs du monde entier sont particulièrement confrontés³ ;



> **le Marathon vert** de Rennes a décidé, depuis sa création, de planter un arbre⁴ à chaque fois qu'un coureur inscrit sur l'une de ses courses parcourt 1 km. Résultat : un million d'arbres ont été mis en terre en Bretagne et dans plusieurs pays du monde.



> **la Nuit de l'eau⁵** est une action sportive de solidarité internationale coordonnée par l'Unicef et la Fédération française de natation. Le principe est simple : inciter les clubs de natation et les municipalités à organiser des événements locaux au cours desquels le grand public nage pour générer des fonds. Ces derniers sont utilisés pour financer des projets d'accès à l'eau potable⁶.



Des dizaines d'organismes se sont déjà engagés, faites comme eux : trouvez et soutenez la cause qui vous ressemble et qui vous rassemble !

Le site d'organisation

Quelques critères déterminent le choix du site de votre événement sportif Sport Planète.

- > **La cohérence** du site au regard de la cause portée par l'événement.
- > **Sa proximité et sa facilité d'accès** pour les publics ciblés (transports en commun, voies de mobilité douce et active à pied et à vélo...).
- > **La richesse et la disponibilité des ressources locales** (naturelles, logistiques, matérielles et humaines).

- > **Le dialogue, la concertation et la contribution active** de tous les utilisateurs locaux concernés¹.

Une règle : respecter les sites naturels qui servent de cadre à votre événement et à vos pratiques sportives !



Quelles activités sportives ?

Le programme sportif de votre événement doit être cohérent et respectueux des sites choisis.

Votre priorité d'organisateur est **d'apporter une valeur ajoutée à l'écosystème local**. Par exemple, **montez des animations sportives moins centrées sur l'exploit**, plus accessibles à tous et permettant d'apprécier l'environnement naturel.

Ce n'est pas parce que vous organisez un marathon qu'il ne doit y avoir que cette distance et forme de course au programme. Vous pouvez, par exemple, proposer de faire parcourir cette distance en

individuel ou en relais, prévoir des parcours plus courts (5 km, 10 km...) en course à pied, d'orientation, en randonnée classique ou marche nordique, combiner des circuits de découverte avec guide et dégustation de produits du terroir...

Le run & bike auquel vous pensez peut être mixte, intergénérationnel, les vélos peuvent être équipés de chariots pour emmener des enfants trop jeunes pour courir...



Et les sports motorisés ?

Là aussi, il est possible de minimiser votre impact :

- > privilégiez la pratique sur circuit ;
- > revoyez à la baisse le kilométrage total parcouru ;
- > favorisez l'orientation et la régularité plutôt que la vitesse et la distance ;
- > mettez en avant les performances d'écoconduite ;
- > privilégiez les catégories hybride, électrique, solaire, hydrogène ;
- > imposez un nombre de décibels maximum ;
- > récupérez et recyclez huiles, pneumatiques et pièces mécaniques...

Le public cible de votre événement

Pour limiter l'impact environnemental d'un événement sportif, il faut minimiser les déplacements² des participants et du public.

Une équation difficile à résoudre quand on organise un championnat de France ou une compétition internationale.

Voici quelques pistes à investiguer : **introduisez des quotas** par région ou par pays, ou **incitez tous les participants à utiliser les moyens de transport alternatifs et collectifs** (covoiturage, bus...).

Il faut trouver le **juste équilibre entre favoriser la participation du plus grand nombre à votre événement et en limiter l'accès** pour conserver la proximité de contact, d'échange et la qualité des services offerts.



Quel programme extrasportif ?

Organiser un événement Sport Planète, ce n'est pas seulement créer un événement sportif, c'est réfléchir et mettre en œuvre un programme d'initiatives Sport Planète.

- > Créez un **village des initiatives Sport Planète** :
 - proposez un espace de collecte (vêtements et matériels sportifs, bouchons...);
 - aménagez une zone d'exposition ou des ateliers thématiques (déchets, eau, transports, énergie, consommation responsable...);
 - animez des quiz Sport Planète...

- > **Repensez les espaces buvette et restauration** pour valoriser les produits bio, locaux, de saison et diminuer la production de déchets (vrac, écocups)...
- > **Organisez des opérations de nettoyage** des zones impactées par l'événement.
- > **Plantez ou proposez aux participants de planter des arbres**, pour enrichir les espaces verts et la biodiversité locale.

1. Utilisateurs habituels des installations supports, associations de riverains, toutes associations de protection de l'environnement, Office national des forêts, parcs naturels régionaux et nationaux, propriétaires fonciers privés, chasseurs, pêcheurs, voies navigables de France...

2. Grands contributeurs du réchauffement climatique, via les émissions de gaz à effet de serre (GES) associées.

Transports : pour une mobilité active, douce et facilitée pour tous !

Quelques pistes peuvent être explorées pour minimiser l'empreinte carbone de votre événement sportif Sport Planète :



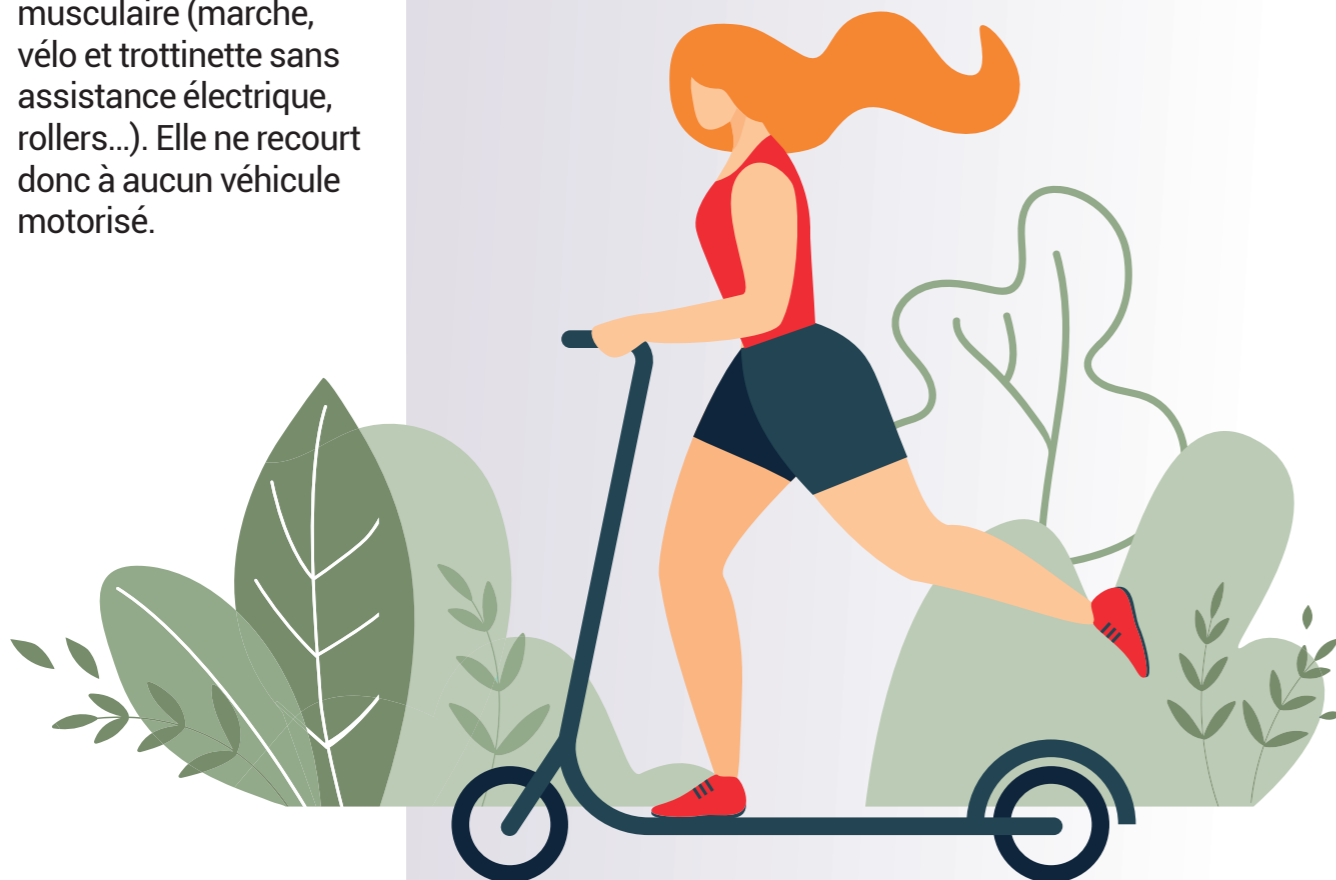
Mobilité active :

l'ensemble des modes de déplacements où la force motrice humaine est nécessaire.

Mobilité douce :

tout moyen de transport fondé uniquement sur l'utilisation de la force musculaire (marche, vélo et trottinette sans assistance électrique, rollers...). Elle ne recourt donc à aucun véhicule motorisé.

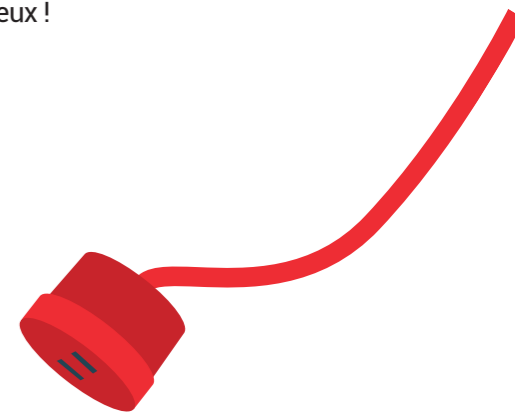
- > **Limitez au maximum les déplacements et le nombre de véhicules** nécessaires à votre organisation.
- > En collaboration avec les collectivités locales, **mettez en place un dispositif d'accès aux sites** de votre événement, que ce soit pour le comité d'organisation, les participants ou le public. **Privilégiez les transports en commun et une mobilité active et douce**, instaurez des rotations de navettes, aménagez des parcs de stationnement pour vélos, trottinettes...
- > Pour l'accès aux sites comme pour les déplacements sur site, **portez une attention toute particulière à l'accessibilité et aux déplacements des personnes à mobilité réduite** (aménagement de circuits et signalétique adaptée).
- > **Sensibilisez les participants et le public** à utiliser des moyens de transport peu impactants pour venir sur site.



Eau

Une priorité : lutter contre le gaspillage de l'eau et les différentes sources potentielles de pollution.

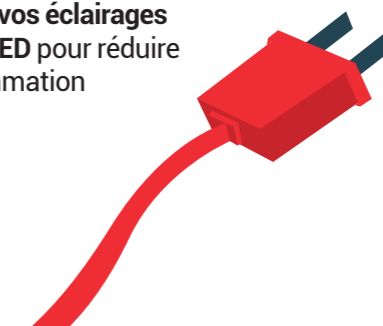
- > Pour l'hydratation des participants, de l'équipe d'organisation et du public, **mettez des points d'eau potable en accès libre**, équipés de dispositifs et d'une signalétique antigaspi. **Limitez l'eau embouteillée** pour éviter la production de déchets plastiques. **Installez des fontaines ou des rampes à eau** avec arrêt automatique, pour permettre à chacun de remplir rapidement gourdes et écocup, sans gaspillage d'eau.
- > **Proposez des robinets, toilettes et douches** équipés de systèmes économiseurs d'eau et **fournissez uniquement des produits écocompatibles**.
- > Pour l'entretien des équipements et matériels, **installez des limiteurs de débit sur les tuyaux d'arrosage**. Les quantités d'eau utilisées s'en trouveront réduites. Et si celle-ci provient de systèmes de récupération de l'eau de pluie, c'est encore mieux !



Énergie

Une règle essentielle : une consommation d'énergie 100 % maîtrisée et optimisée !

- > **Cyclo power factory** est une start-up qui propose une expérience fitness pour les entreprises et les particuliers qui cherchent à ajouter une dimension sociale et environnementale à leur pratique sportive. Le fitness devient utile :
 - pour la santé ;
 - pour la planète, puisque l'électricité produite est 100 % renouvelable ;
 - socialement, puisque la valeur de l'électricité produite est abondée puis cédée à des associations partenaires.
- > **Organisez votre événement sportif en extérieur plutôt qu'à l'intérieur**, et en journée plutôt qu'en soirée. Cela limitera le recours aux éclairages (gros consommateurs d'énergie).
- > **Évitez d'utiliser un groupe électrogène** à moteur thermique pour gonfler une arche de départ ou alimenter en énergie un espace de restauration. **Privilégiez l'utilisation de véhicules électriques** aux véhicules thermiques. **Équipez tous vos éclairages d'ampoules LED** pour réduire votre consommation électrique.
- > Lors des championnats du monde d'aviron en salle organisés à Paris en 2020, les rameurs ont généré 1,5 MWh pendant le week-end. **Et si vous valorisez cette énergie** sur une prochaine édition ? **Et si vous systématisiez les ergocycles** pour produire des jus de fruits et des smoothies... ou pour projeter des films ?



Filières d'approvisionnement et matériel d'organisation

Consommer moins et mieux ! Une grande part des impacts environnementaux d'un événement sportif tient à l'utilisation de ressources logistiques, matérielles et humaines. Il faut donc se poser systématiquement les questions suivantes : **En ai-je vraiment besoin ? Pour quoi faire ? Que se passera-t-il si je n'en ai pas ?**

Une réflexion intégrant le principe de minimalisme vous conduira à **repenser vos process**.

> **Modifiez les circuits en privilégiant les barrières naturelles.** Cela permet de réduire le nombre de barrières métalliques ou le métrage de rubalise nécessaire.

> **Optez pour des parcours en boucles ou une rosace** plutôt que pour un circuit en ligne. Cela diminuera automatiquement le nombre de bénévoles ainsi que les postes de ravitaillement et de sécurité.

> **Anticipez le nombre de participants et de spectateurs.** Vous calculerez ainsi au plus juste les quantités de produits alimentaires à commander. Et si vous sélectionnez des fournisseurs qui reprennent les non utilisés et les invendus, vous renforcerez votre posture antigaspi.

> Au-delà des quantités, **privilégiez l'économie circulaire, sociale et solidaire**¹.

> **Intégrez systématiquement des critères RSE** dans la sélection de vos fournisseurs et de vos prestataires.

1. Une économie est dite circulaire quand elle produit des biens et des services de manière durable, en limitant la consommation et les gaspillages de ressources (matières premières, eau, énergie), ainsi que la production de déchets. L'économie sociale et solidaire regroupe, quant à elle, les entreprises et les organisations qui cherchent à concilier activité économique et équité sociale (commerce équitable, épargne solidaire, lutte contre l'exclusion, égalité des chances...).

Et si vous organisez un pique-nique citoyen ?

Conviez les participants, le public ou votre équipe d'organisation à un moment de convivialité : un pique-nique citoyen. Chacun apporte son pique-nique personnel, avec un seul mot d'ordre « **bon pour la santé et bon pour la planète** ».



De manière très pragmatique.

> **Troquez le traditionnel tee-shirt concurrent/finisher contre un souvenir personnalisé.**

Et si vous ne pouvez pas vous en passer, offrez des tee-shirts en coton bio ou en chanvre, lin, bambou... avec marquage à l'encre végétale naturelle.

> **Mettez en lumière le terroir** du lieu de votre événement en proposant paniers et compositions régionales.

> **Et si vous optiez pour des médailles, trophées et prix écosourcés ?**

Soyez inventifs : réalisez vos trophées à partir de galets, de bois, de pièces détachées...

> Si vous offrez des bouquets de fleurs sur les podiums de vos événements, **pensez aux plantes à racines : elles pourront être replantées.**

Bio, local, de saison !

Pour les ravitaillements des participants, la restauration de l'équipe d'organisation et des VIP, et la buvette à destination du public :

> **Proposez des produits** maximisant la part du bio, du local, du terroir, du saisonnier, le tout en vrac (pas de conditionnement individuel, générateur de déchets de tous types).

> **Portez une attention toute particulière à la qualité nutritionnelle** des ingrédients et recettes (vitamines, fibres, sels minéraux...). Abandonnez les barres chocolatées, les sodas hypersucrés ou les chips... et augmentez la part du végétal.

> **Pensez à distribuer ce qui n'a pas été consommé** à des associations locales de solidarité.

> **Ayez recours à une vaisselle multi-usage** (gobelet réutilisable), lavable, compostable, comestible...

> **Préférez des citernes, des bonbonnes, voire de l'eau du robinet** plutôt que les classiques bouteilles en plastique.

> Pour l'accès aux sites et les déplacements sur place, **utilisez une signalétique écosourcée** (bois issu de forêts gérées durablement¹, chanvre, bambou, lin, bioplastiques...).

> **Marquez les circuits** avec de la rubalise biodégradable, au plâtre ou avec des peintures naturelles, éphémères et biodégradables.

> **Pensez aux toilettes sèches** qui, comme leur nom l'indique, n'utilisent pas d'eau et génèrent un précieux engrais à offrir localement (agriculteurs, jardins coopératifs...).

> Pour le secrétariat et la communication, **dématérialisez autant que possible les supports**, évitez les envois papier. Sinon utilisez du papier recyclé et des encres végétales pour toutes les impressions inévitables, imprimez recto verso...

1. Labels FSC ou PEFC.

1

Dans la mesure où le meilleur déchet est celui qu'on ne produit pas, il faut en minimiser la production.

2

Parce que le zéro déchet est un objectif difficile à atteindre, il faut maximiser la valorisation des déchets qu'on n'a pas pu éviter de produire.

Déchets

Un déchet est un objet ou une substance dont l'altération le rend déjà inutile ou impropre à l'usage ou à la consommation.

Pour mieux gérer et valoriser la part incompressible des déchets produits :

> **Aménagez une ou plusieurs zones de collecte sélective des déchets**, aux endroits clés de votre événement : stationnement, village, buvette, départ et arrivée, parcours, ravitaillement...

> **Prévoyez des bacs de collecte** suffisants et adaptés au type d'événement que vous organisez (sur route ou en montagne ? Beaucoup de participants ? Déchets spécifiques ?...), avec une signalétique compréhensible par tous.

> **Ayez une équipe de bénévoles** chargés de veiller à ce que les poubelles ne débordent pas et de sensibiliser les participants et le public aux bons gestes...

> **Organisez la valorisation des déchets produits** avec les prestataires les plus appropriés pour votre événement : opérateurs locaux de collecte, déchetteries, ressourceries, recycleries, maraîchers, jardiniers, agriculteurs, associations ou entreprises spécialisées¹...

Et les déchets que nous n'avons pas produits nous-mêmes ?

> Avant, pendant ou après votre événement, **profitez-en pour monter des opérations de nettoyage** sur vos sites d'organisation ou à proximité. Ces opérations peuvent prendre diverses formes : nettoyage d'une plage à l'occasion d'un tournoi de beach-volley, récupération de balles de golf égarées, plogging sur vos sentiers de rando, de trail ou en pleine ville...

Et si vous organisiez une opération « Zéro mégot » ?

Il se jette dans le monde 4 600 milliards de mégots par an, soient 8 millions par minute ! Le mégot est un déchet toxique qui peut polluer jusqu'à 500 litres d'eau ou 1 m³ de neige, et peut mettre dix ans et plus à se dégrader totalement.

Organisez un plogging Fill the bottle, au cours duquel les participants doivent remplir de mégots des bouteilles plastique en un temps express. Collecte aisée et propre (il suffit de fournir des gants). La dépollution et la valorisation de ces mégots sont désormais possibles² !



Plogging : course citoyenne combinant jogging et ramassage des déchets.



Espaces verts et biodiversité

Un seul mode d'ordre : préserver au maximum !

Notre mission d'organisateur Sport Planète est non seulement de protéger les sites que vous utilisez le temps de votre événement, mais aussi de sensibiliser, responsabiliser et inciter vos publics à faire de même.

> **Organisez des opérations de nettoyage**, avant, pendant et après votre événement...

Côté biodiversité :

> **Informez-vous auprès des associations de protection de l'environnement** actives sur le territoire de votre événement concernant la faune et la flore locales, et **apprenez à les respecter**. Si une activité ou un parcours risque de les perturber, changez-en sans hésiter.

> Sommeil, hibernation, nidification, reproduction... ce sont des moments-clés de la vie de l'écosystème que votre événement pourrait perturber. **Prenez en compte le rythme de la nature** car certains horaires de la journée ou de la nuit, et certaines périodes de l'année, sont à proscrire.

Sensibilisation - communication

La sensibilisation du public de votre événement sportif Sport Planète (participants, équipe d'organisation, spectateurs, partenaires, médias...) doit s'inscrire dans une véritable stratégie de communication Sport Planète.

Celle-ci doit **impacter tous les secteurs de votre organisation** et se traduire par des dispositifs, une signalétique et des messages incitant :

- > à préserver la ressource en eau ;
- > à ne pas gâcher la nourriture ou l'énergie ;
- > à minimiser, trier et valoriser les déchets produits ;
- > à recourir aux modes de transport les moins impactants et à une mobilité douce et active ;
- > à respecter les riverains, les populations locales et les autres usagers des lieux de l'événement...

Cette information, ou sensibilisation peut prendre **différentes formes** : panneautique et banderoles explicites, messages de sensibilisation au micro, exposition thématique, village dédié, fresque coconstruite par le public et les participants...

Elle ne doit pas se limiter au temps même de la manifestation sportive, mais être **initiée en amont et se poursuivre au-delà du jour J** :

> par la dématérialisation systématique d'un maximum de supports d'organisation : engagements, tracts, affiches, dossiers de presse, cartons d'invitation... ;

- > par l'engagement à signer, en amont de l'événement, une charte de bonne conduite ;
- > par des posts sur les réseaux sociaux véhiculant des messages Sport Planète en lien direct avec votre événement sportif ;
- > par des informations et une sensibilisation aux écogestes auprès des participants et du public via le site internet de votre événement.

¹ Aremacs, Les Connexions, CKDF Environnement, Cèdre - Recyclons solidaire, Pik-pik environnement...
² L'entreprise bretonne Mé-Go ! a développé un dispositif de dépollution des mégots collectés, doublé d'une valorisation utile, en fabriquant du mobilier urbain : bancs, tables... et cendriers.

Il faut **670 cannettes**
en aluminium pour fabriquer 1 cadre de vélo.
(source : Eco-Emballages/Citeo)



Quelques chiffres...



3,5 millions de tonnes

équivalent CO₂ ont été générées par les JO de Londres 2012, de même que par ceux de Rio 2016. Les JO de Paris ont pour objectif de réduire de 55 % ces émissions de gaz à effet de serre.

(sources : SVPlanète, Paris 2024)

+ de 15 millions d'objets promotionnels

à durée de vie ultracourte sont distribués traditionnellement le long des routes par la caravane du Tour de France en trois semaines.

(source : SVPlanète)



100 millions de m³ d'eau

seraient utilisés chaque année pour arroser et entretenir les 30 000 terrains de football français en gazon naturel. C'est autant que la consommation annuelle de deux millions de Français.

(source : Fondation du football)



1 million de bouteilles plastique

sont jetées sur les bords des parcours des quatre grandes courses pédestres parisiennes chaque année.

(source : SVPlanète)



Le site développement durable du ministère des Sports

developpement-durable.sports.gouv.fr



Les 17 objectifs de développement durable des Nations unies

bit.ly/17objectifsDD



L'outil Adere

(Autodiagnostic environnemental pour les responsables d'événements)

evenementresponsable.fr

... et compléments de lecture utiles



Le site web officiel des Eco-Games :

eco-games.fr

Le guide 50 actions pour organiser des écoévénements

caenlamer.fr/kit-evenementiel-developpement-durable



Un Sport Vert pour ma Planète

de Didier Lehénaff et Sandrine Legendre





Les 3 règles d'or de l'organisateur Sport Planète !

1

Intégrez la réflexion Sport Planète dès la phase de conception de votre événement.

2

Partagez votre approche et vos objectifs Sport Planète avec tous les membres de votre équipe d'organisation.

3

Ayez une vision Sport Planète à long terme et une ambition grandissante au fil des éditions de votre événement.

Pour plus d'infos, rendez-vous sur :

MAIF.FR

MAIF - société d'assurance mutuelle à cotisations variables - CS 90000 - 79038 Niort cedex 9.
Entreprise régie par le code des assurances.

7112GSP-ORGA - 11/2020 - Cette brochure a été réalisée avec la participation de Didier Lehénaff - SVPlanète.
Conception : Studio de création MAIF. Crédits : Gettyimages.



Avec Ecofolio
tous les papiers
se recyclent.

